



**Bwrdd Lleol Diogelu Plant
Conwy a Sir Ddinbych
Conwy and Denbighshire
Local Safeguarding Children Board
www.conwy.gov.uk/LSCB**

Bwrdd Lleol Diogelu Plant Conwy a Sir Ddinbych

Protocol Diogelu

Mae fersiwn daflen o'r protocol hwn (sy'n addas ar gyfer plant a phobl ifanc) ar gael

Fersiwn Ddrafft

Rheolaeth y fersiwn

Fersiwn	Dyddiad	Enw	Gwasanaeth	Nodiadau
6.1	8.3.11	Jenny Williams/Leighton Rees.	BLIDP	6.1 G Heeney, i ymgorffori sylwadau gan SMG Mawrth 18 ^{fed} 2011
6.2	4.4.11	G Heeney	BLIDP	Diwygiadau terfynol yn dilyn cyfarfod Bwrdd y BLIDP

Mae'r protocol hwn ar gael ar dudalennau'r we www.conwy.gov.uk/lscb

Gellir darparu'r ddogfen hon ar CD, yn electronig neu mewn print bras a gellir ei chyfieithu i ieithoedd eraill.

I gael rhagor o wybodaeth cysylltwch â:

Gabrielle Heeney

Rheolwr Busnes

BLIDP Conwy a Sir Ddinbych

gabrielle.heeney@denbighshire.gov.uk

Ffôn: 01824 712833

Wedi ei chymeradwyo gan y Bwrdd Lleol Diogelu Plant:
l'w hadolygu: Mawrth 2012

Cynnwys

1.	Rhagarweiniad	4
2.	Egwyddorion	4
3.	Pam fod gennym ni brotocol	5
4.	Sut fyddwn ni'n darparu Protocol Diogelu Conwy	6
5.	Atodiad 1 – Safonau SAIT ar gyfer darparu Diogelu o fewn Conwy a Sir Ddinbych	7
6.	Atodiad 2 – Strwythur BLIDP/Llif gwybodaeth	8
7.	Atodiad 3 – Partneriaethau statudol sy'n cael eu dal yn gyfrifol gan y BLIDP	9
8.	Atodiad 4 – Blaenoriaethau'r BLIDP 11/12	10

1. Rhagarweiniad

Caiff y protocol ei gefnogi'n llwyr gan yr asiantaethau a'r sefydliadau sy'n ffurfio Bwrdd Lleol Diogelu Plant Conwy a Sir Ddinbych

Mae'r protocol hwn yn gosod allan sut y bydd Bwrdd Lleol Diogelu Plant Conwy a Sir Ddinbych yn sicrhau bod buddiannau'r plant yn hollbwysig ym mhob ystyriaeth o les a diogelu. Mae Diogelu Plant yn gyfrifoldeb i bawb.

Mae'r protocol hwn yn cyfeirio at blant a phobl ifanc yng Nghonwy a Sir Ddinbych.

Diffiniad statudol o ddiogelu a hyrwyddo lles

- Diogelu plant rhag camdriniaeth
- Atal amhariad ar iechyd neu ddatblygiad plant
- Sicrhau fod plant yn tyfu mewn amgylchiadau sy'n goson â darpariaeth gofal sy'n saff ac yn effeithiol
- Ymgymryd â'r rôl honno er mwy galluogi'r plant hynny i gael y cyfleoedd bywyd gorau posib ac i ddechrau ar oedolaeth yn llwyddiannus

2. Egwyddorion

Darpariaeth Ddwyieithog - Drwy weithrediad y protocol diogelu mae yna ymrwymiad i ddatblygu darpariaeth sy'n caniatáu dewis i ddefnyddio'r Saesneg neu'r Gymraeg. Cyfeiria hyn at ddatblygiad darpariaeth, gwybodaeth a hyfforddiant sy'n ymwneud â'r amcanion yn y ddogfen hon.

Hygyrchedd - Drwy weithrediad amcanion y protocol diogelu mae yna ymrwymiad i sicrhau fod darpariaeth, gwybodaeth a hyfforddiant yn hawdd ei gyrchu a bod ystod o wahanol anghenion yn cael eu hystyried.

Hawliau a Chyfranogiad Plant - Mae'r protocol diogelu wedi ei adeiladu ar bob un o'r erthyglau dan y thema "diogelu" yng Nghonfensiwn y Cenedloedd Unedig ar Hawliau'r Plentyn. Mae'r protocol yn cydnabod hefyd bwysigrwydd gwrando ar farn plant a phobl ifanc er mwyn eu diogelu'n effeithiol - mae'r Safonau Cyfranogiad Cenedlaethol yn darparu sail gadarn i hyn.

Gwrando ar deuluoedd - Er mwy i wasanaethau fod yn berthnasol ac yn canolbwyntio ar newid priodol fe gydnabyddir fod angen i deuluoedd wneud cyfraniad sylweddol tuag at siapio effeithiolrwydd drwy gyfrannu'n weithredol i ddatblygiad ymyriadau.

3. Pam fod gennym ni Brotocol

Dim ond pan fydd pobl a chyrrff allweddol yn gweithio efo'i gilydd i ddylunio a darparu gwasanaethau sy'n fwy integredig o gwmpas anghenion plant a phobl ifanc y gellir cyflenwi a chynnal gwell canlyniadau i blant. Mae angen i'r newid hwnnw gael ei arwain a'i reoli ar lefel leol a'i gefnogi'n genedlaethol.

Bydd hynny'n gofyn am well cydweithio rhwng Llywodraeth Cynulliad Cymru a'i phartneriaid, a rhwng y partneriaid hynny a phlant, pobl ifanc a'u teuluoedd a'u cymunedau. Y nod ydi symud i safle, yn lleol ac yn genedlaethol, lle mae:

- Lles plant a phobl ifanc yng nghalon protocol Llywodraeth Cynulliad Cymru ar gyfer plant a'u teuluoedd fel sydd wedi ei osod allan yn *Plant a Phobl Ifanc: Gweithredu'r Hawliau (2004)*, sydd â'r nod o sicrhau fod yr holl bobl a chyrrff allweddol yn gweithio mewn partneriaeth i gyflawni'r canlyniadau ar y cyd;
- Atebolrwydd cyffredinol clir yn bodoli ar gyfer gwasanaethau;
- Gwasanaethau lleol allweddol wedi eu hintegreiddio, lle bo hynny'n briodol, o gwmpas anghenion plant a phobl ifanc, ac mae plant a phobl ifanc yn weithredol ymglymedig â datblygu a gwerthuso'r gwasanaethau sy'n cael eu darparu ar eu cyfer;
- Pobl a chyrrff allweddol yn gweithio'n dda'n unigol a chyda'i gilydd drwy wasanaethau cyffredinol, targedol ac arbenigol i ddiogelu a hyrwyddo lles plant
- Plant, pobl ifanc a'u teuluoedd yn derbyn cymorth effeithiol gyda'r arwydd cyntaf o anawsterau.

Cyd-destun cenedlaethol a lleol

Mae'r BLIDP â chysylltiadau â'r ystod o bartneriaethau statudol yn Sir Ddinbych a Chonwy sy'n cyfrannu tuag at ddarpariaeth Amcan Craidd 3 yn Saith Amcan Craidd y Cynulliad Cymreig ac yn eu dal yn gyfrifol. Mae'r saith amcan craidd ar gyfer plant a phobl ifanc yn crynhoi Confensiwn y Cenhedloedd Unedig ar Hawliau'r Plentyn (UNCRC) ac yn ffurfio'r sail i benderfyniadau ar flaenoriaethau ac amcanion yn genedlaethol. Fe ddylen nhw hefyd ffurfio'r sail i benderfyniadau ar strategaeth a darpariaeth gwasanaeth yn lleol. Amcan Craidd 3 ydi:

“Plant a phobl ifanc yn mwynhau'r iechyd corfforol a meddyliol, cymdeithasol ac emosiynol gorau posib, yn cynnwys rhyddid rhag camdriniaeth, erledigaeth ac ecsploetiaeth”

Mae'r partneriaethau statudol sy'n cael eu hystyried yn gyfrifol gan y BLIDP wedi eu rhestru yn Atodiad 3. O fewn yr Amcan Craidd hwn, mae'r BLIDP am ganolbwyntio'n arbennig ar:

- Ddiogelu ymatebol - Nodi a diogelu plant sydd dan risg (yn dioddef neu'n debygol o ddioddef niwed) h.y. camdriniaeth gorfforol uniongyrchol neu ddifrifol, camdriniaeth emosiynol a rhywiol, esgeulustod ac ecsploetiaeth: ymateb pan fydd plant a phobl ifanc wedi eu niweidio.
- Diogelu wedi'i dargedu – Nodi a chynorthwyo plant sydd, am ryw reswm neu'i gilydd, yn hyglwyf i ganlyniadau gwael ac amgylchiadau bywyd: diogelu plant a phobl ifanc hyglwyf.

4. Sut fyddwn ni'n darparu Protocol Diogelu Conwy a Sir Ddinbych

Bydd Cynllun Busnes Blynyddol BLIDP Conwy a Sir Ddinbych yn cefnogi darpariaeth y protocol hwn, ac fe gaiff ei adolygu a'i ddiweddarau'n flynyddol gan ddefnyddio'r safonau SAIT fel y'u nodir isod.

Bydd y BLIDP ei hun yn canolbwyntio ar ddarparu ei safonau gweithredu ei hun. O ran y blaenoriaethau strategol sydd wedi eu gosod bydd y BLIDP yn gwneud i bartneriaid a phartneriaethau fod yn gyfrifol o ran sicrhau bod y cyfeiriad strategol yn cael ei weithredu'n glir o fewn eu cynllunio strategol. Fe ymgwymerir â hyn drwy broses o adroddiadau gan bartneriaid a phartneriaethau i'r BLIDP yn flynyddol.

Bydd y BLIDP, drwy drefniadau ei is-grwpiau, yn gweithio ag asiantaethau partner i sicrhau darparu meysydd blaenoriaeth y BLIDP yn briodol. Fe gyflawnir hynny, er enghraifft, drwy sicrhau aelodaeth gyffredin, a thrwy sicrhau fod y BLIDP ag aelodau cyswllt dynodedig wedi eu cynrychioli ar y partneriaethau statudol. Bydd cyfrifoldebau aelodau cyswllt dynodedig yn cael eu cynnwys yn nisgrifiadau swydd Aelodau Bwrdd y BLIDP.

Yn ogystal â delio â'r materion diogelu ymatebol a thargedol byddai'r BLIDP hefyd am i bartneriaid a phartneriaethau ei gadw'n hysbys o'r ffordd y maen nhw'n delio â'r agenda ddiogelu ehangach.

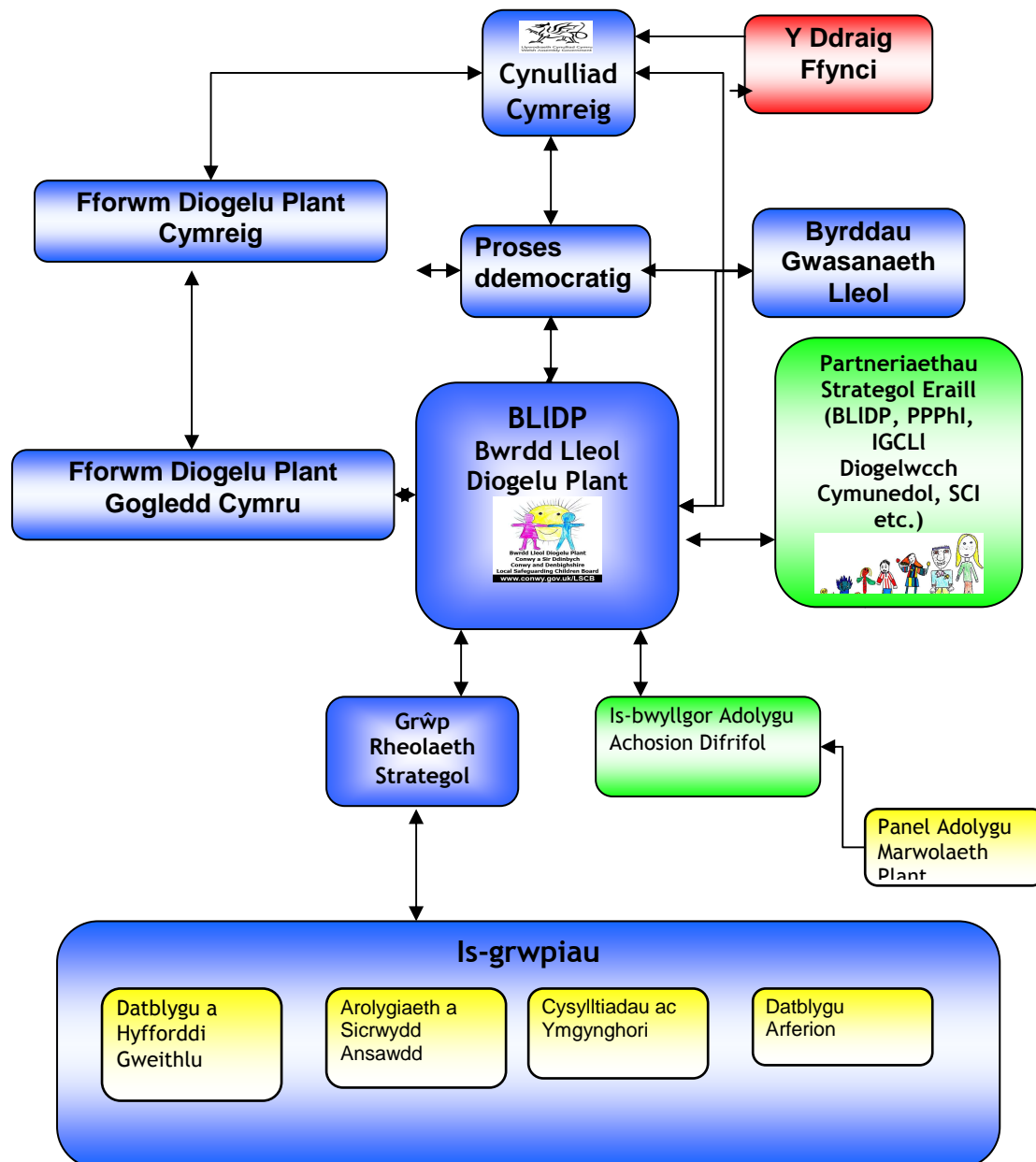
Fe wnaiff y BLIDP sicrhau fod partneriaid a phartneriaethau statudol yn dal i fod yn ymwybodol, drwy ystod o sianelau cyfathrebu, o negeseuon allweddol o ymarfer a ddylai hysbysu eu cyfeiriad gweithredu a'u cyfeiriad strategol.

Adroddiad 1 – Fe ddarperir Diogelu yng Nghonwy a Sir Ddinbych drwy'r safonau SAIT canlynol.

SEFYDLU CYFEIRIAD STRATEGOL Y BWRDD
Safon 1 Mae'r Bwrdd â dealltwriaeth glir a dealltwriaeth a rennir ynglŷn â pha elfennau diogelu y mae'n gyfrifol amdany'n nhw a'r rhai y mae'n ystyried eraill yn gyfrifol amdany'n nhw
Safon 2 Mae'r BLIDP ag amcanion penodol sydd â'r nod o wella ansawdd diogelwch i grwpiau penodedig o blant
SEFYDLU LLYWODRAETHU EFFEITHIOL
Safon 3 Mae'r aelodau wedi trafod telerau gorchwyl ar gyfer y BLIDP
Safon 4 Fe gydnabyddir hunaniaeth annibynnol y BLIDP fel corff statudol
Safon 5 Mae aelodaeth o'r BLIDP yn cydymffurfio â <i>Gweithio Gyda'n Gilydd</i> Adrannau 4.1-4.12
Safon 6 Mae'r BLIDP yn rhestru'r cyfrifoldebau, gofynion gwybodaeth ac atebolrwydd aelodau unigol sydd ar y Bwrdd
Safon 7 Mae'r Bwrdd yn dal aelod-asiantaethau'n gyfrifol o ran gweithgaredd diogelu
Safon 8 Mae'r BLIDP â system gynllunio busnes, adolygu a gwella'n gysylltiedig â chyflawni ei amcanion penodol a gwella cydweithrediad ac effeithiolrwydd y Bwrdd
Safon 9 Mae'r BLIDP wedi datblygu systemau i sicrhau llywodraethu arferion amlddisgyblaeth
Safon 10 Mae'r BLIDP wedi datblygu systemau i sicrhau recriwtio diogel ym mhob un o'r aelod-asiantaethau
Safon 11 Mae'r BLIDP â phroses gadarn o adolygu adolygiadau achosion difrifol a dysgu oddi wrthyn nhw a hynny'n arwain at welliannau.
ADEILADU CYNHWYSEDD
Safon 12 Mae aelodau'r BLIDP yn glir ynglŷn â'u swyddogaethau, eu cyfrifoldebau a threfniadau adrodd y cadeirydd
Safon 13 Mae'r Bwrdd ag is-grwpiau effeithiol i gyflenwi ei gynllun gwaith
Safon 14 Mae'r Bwrdd wedi nodi ei adnoddau gofynnol yng ngoleuni'r rhaglen waith a'r gofynion staffio pwrpasol ac wedi trafod mecanwaith ariannu
CYFLENWI CYNNYRCH
Safon 15 Bydd y Bwrdd yn ymgynghori'n weithredol â phlant, pobl ifanc a rhieni/gofalwyr o ran datblygu ac adolygu ei waith
Safon 16 Mae'r BLIDP â rhaglen hyfforddi a datblygu weithredol amlasiantaeth sy'n cyfarfod â gofynion <i>Gweithio Gyda'n Gilydd</i>
Safon 17 Mae'r Bwrdd yn weithredol yn hysbysu holl aelodau'r gymuned o'r rhan y gallan nhw ei chwarae i wneud eu cymuned yn saffach
Safon 18 Mae'r BLIDP yn hyrwyddo adborth yn weithredol i staff rheng flaen a chan staff rheng flaen ynglŷn â pholisi ac arferion diogelu
Safon 19 Mae'r BLIDP yn gwybod am ansawdd arferion ac mae'n gweithio'n weithredol i wella hyn
GWELLA CANLYNIADAU DIOGELU I BLANT
Safon 20 Gall y BLIDP ddangos gwelliannau yng nghanlyniadau plant sy'n derbyn gwasanaethau <i>diogelu plant</i>
Safon 21 Gall y BLIDP ddangos sut mae ei waith ei hun a gwaith â phartneriaethau eraill yn gwella diogelwch <i>pob</i> plentyn

Atodiad 2 – Strwythur/Llif gwybodaeth y BLIDP

**Diagram Llif
Strwythur/Gwybodaeth
y Bwrdd Lleol Diogelu
Plant**



Atodiad 3 – Partneriaethau Statudol sy'n cael eu hystyried yn gyfrifol am eu gweithgareddau diogelu gan y Bwrdd Lleol Diogelu Plant

**Partneriaeth Plant a Phobl Ifanc
Partneriaeth Diogelwch Cymunedol
Gwasanaeth Cyfiawnder Ieuencid
Partneriaeth Iechyd Gofal Cymdeithasol a Lles
Bwrdd Gwasanaeth Lleol**

Atodiad 4 – Blaenoriaethau'r BLIDP 11/12

Blaenoriaethau 2011-12

1. Atal teuluoedd lle mae'r rhieni/gofalwyr â phroblemau cyffuriau ac alcohol, iechyd meddwl neu drais domestig rhag gwaethygu o bryderon diogelu i broblemau diogelu plant, drwy ymyriad cynnar.
2. Sicrhau bod canlyniadau gwaith mapio ar deuluoedd hyglwyf yn cael eu rhannu â phartneriaid; a sicrhau hefyd fod y gwasanaethau sydd wedi eu cynllunio mewn ymateb i'r canlyniadau hynny wedi eu siapio o bersbectif diogelu.
3. Atal plant sy'n arddangos ymddygiad rhywioledig amhriodol rhag dod yn gyflawnwyr troseddau rhywiol.
4. Sicrhau bod cyfeiriad, gwaith ac adolygiad y BLIDP yn cael ei oleuo gan ymgynghoriad a chyfranogiad plant, pobl ifanc, eu rhieni a'u gofalwyr.